

AVERTISSEMENT

Conditions d'utilisation.

En téléchargeant ce guide, vous avez acquis une licence d'utilisation dans les conditions et avec les réserves indiquées ci-après et non un quelconque droit de propriété sur les illustrations ou les textes qui y sont présentés.

1/ Il est interdit de le commercialiser sous une forme quelconque (papier, internet, cédérom ou autre), ou pour quelque promotion que ce soit.

2/ Si l'utilisateur peut imprimer ces pages pour son besoin personnel, voire les copier sur son ordinateur portable, il ne peut en aucun cas utiliser le contenu, même transformé, photo, texte, carte, itinéraire ou autre pour quelque usage que ce soit, commercial ou autre, sans accord écrit assujéti à un devis. Valéry d'Amboise reste propriétaire à part entière de la totalité de ces guides.

Utilisation : Pour utiliser ce guide d'une façon optimale, il est recommandé de brancher le son et internet. Tous les liens proposés, sélectionnés avec soin, apportent un complément d'information aux articles de ce guide. Certains sites, préférés à d'autres (officiels) pour leur qualité, sont privés et susceptibles de fermer ou de changer d'adresse. L'auteur ne saurait être tenu pour responsable d'un lien inopérant ou de l'abondance des publicités qui financent ces sites.

Par contre, ce guide est constamment remis à jour et le lecteur est encouragé à visiter régulièrement le site

OBSERVATIONS

POPULATION : Par ailleurs, certaines différences peuvent exister entre les indications données dans ce guide et celles apportées par les sites proposés. Par exemple :

– les populations indiquées sont celles dites «sans doubles comptes» (les communes ont tendance à inclure, par exemple les pensionnaires des maisons de retraite ou les résidents secondaires, considérés par l'INSEE comme des «doubles compte» déjà décomptés dans leur commune principale)

– les superficies incluent les zones dites «non cadastrables»

– le nom des habitants d'une commune a, en général, été constitué par les historiens locaux à partir du nom ancien du village. En fait, dans la plupart des cas, il a été établi au hasard, sans directives précises des autorités, par les intéressés eux-mêmes. Il existe donc des variantes importantes et surtout, des doublons qui peuvent provoquer bien des erreurs. Par exemple, tous les habitants des communes «Saint-Etienne» sont des Stéphanois. Il est indispensable de préciser «Stéphanois de Corrèze», ou «Stéphanois de Corbières».

Les fusions de communes ont également posé des problèmes et un segment de chaque nom est, en général, utilisé dans le nom final. Mais le plus souvent, les noms anciens subsistent. Par exemple, la logique veut que les habitants de Barlin-Coudier soit les «Bardiérois» ; dans la pratique, les noms «Barlinois» et «Coudiérois» subsistent.

ILLUSTRATIONS

Au niveau illustrations, ce n'est pas systématiquement le point principal (vu et archi-vu) qui a été mis à l'honneur (la tour Eiffel pour Paris ?). Pas question pour l'auteur unique (Valéry d'Amboise) des photographies de proposer à chaque fois un catalogue des centres les plus significatifs du village, mais parfois un lieu moins connu. Même chose au niveau des dessins (en partie exclusifs, dû au dessinateur TICO).

A remarquer que la faune et la flore ne sont là qu'à titre indicatif et surtout pas exhaustif. Des ouvrages spécialisés proposent localement un grand choix établi par des érudits en la matière.

PHOTOS PRIVÉES

Toutes les photographies ont été réalisées exclusivement par Valéry d'Amboise et montrent soit des lieux publics, soit des endroits privés, avec l'autorisation des propriétaires du moment.

Il est évident que ces photos (qui sont aussi un hommage aux responsables de telle ou telle restauration réussie, par exemple) aident puissamment à la promotion d'un site. Elles sont présentées gratuitement, sans aucun appui financier publicitaire de la part des intéressés.

Toutefois, si, pour des raisons qui vous appartiennent, vous ne désirez plus voir votre propriété (ou vous-même) illustrer ce guide, la loi vous autorise à demander la suppression de cette illustration. Il suffira d'un simple courriel argumenté avec preuves à l'appui adressé à :

valerydamboise@wanadoo.fr

Inscrire dans «sujet» les mots, obligatoires : [guide «untel» suppression] pour éviter que les courriels ne soient éliminés par le logiciel anti-spam.

Les preuves de propriété sont nécessaires afin d'empêcher, par exemple un concurrent, de faire disparaître une promotion gratuite qui le gêne.

COTATIONS



Les cotations (1 à 4 cœurs) sont une interpolation établie par l'auteur notamment à partir de l'ensemble des guides touristiques existants, de façon à éviter tout parti pris personnel. En effet, malgré une très grande expérience, les précautions prises et les nombreuses visites effectuées sur vingt cinq années, les influences extérieures sont nombreuses : un site sous le soleil peut présenter un intérêt qu'un autre (pourtant plus riche), sous un temps gris, n'offrirait pas, de même, un accueil charmant, un hôte brillant, de grand talent, peuvent fausser le jugement.


Précisons encore le flou à propos de la cotation d'un village sans grand intérêt, donc dépourvu de ♥ mais possédant une curiosité exceptionnelle.


En outre, un ♥ dans tel ou tel département n'a de valeur relative que par rapport aux autres sites de ce même département. Peut-être n'aurait-il que deux ou trois cœurs dans une autre région.

RUBRIQUES

 **Histoire.**

 **Patrimoine.**

 **Culture et artisanat.**

 **Fêtes et animations.**

 **Nature.**

 **Sports et loisirs.**

 **Itinéraires,**

 **Hébergement. Gastronomie.**

 **Personnages.**

Les rubriques proposées (qui ne le sont pas systématiquement dans chaque village, évidemment) sous-entendent de perpétuelles modifications, y compris pour l'histoire, qui peut, elle aussi, évoluer (grand événement récent par exemple).

Le patrimoine peut s'enrichir (restauration ou découverte récente) ; comme toutes les autres rubriques. Des activités peuvent aussi disparaître. Tel club de sport local n'accepte peut-être pas d'invité.

L'auteur ne peut être tenu pour responsable de tel ou tel manquement !

ITINÉRAIRES

Les propositions de visite, sous forme de cartes, sont évidemment indicatives, voire subjectives ; elles seront peut-être trop courtes pour certains amateurs particulièrement rapides ; ou, au contraire, trop chargées pour d'autres, plus posés. Chacun est invité à surveiller l'heure durant ces promenades, de façon à équilibrer au mieux sa journée en éliminant, au besoin, la visite de tel ou tel site.

Qu'il soit clair que pour des raisons géographiques, certains itinéraires proposés sont plus chargés que d'autres !

REMARQUES

Pour toute indication, observation, critique ou autre, concernant le guide, chacun est cordialement invité à écrire à l'auteur :

valerydamboise@wanadoo.fr

Bien inscrire dans le sujet les mots, obligatoires : [guide «untel» observations] pour éviter que les courriels ne soient éliminés par le logiciel anti-spam.

Si Valéry d'Amboise ne pourra sans doute pas répondre individuellement (ce qu'il fera dans la mesure du possible en tout cas), toutes ces notes seront étudiées et répertoriées avec soin.

Bonne balade !

CÈZE (LA)

Tivière. Née de plusieurs ruisseaux vers St-André-Capcèze (Lozère), elle longe la forêt domaniale de l'Homol et reçoit l'Homol (r.d.) au S.E.E. de Sénéchas où une retenue a été aménagée. Grossie par le Luech (r.d.) en amont de Bessèges qu'elle arrose, elle reçoit la Ganière (r.g.), passe à Robiac-Rochessadoule, Molières-sur-Cèze, St-Ambroix, Bagnols-sur-Cèze et rejoint le Rhône (r.d.) en amont de Roquemaure, au sud de Codolet. Plus de 100 km.

CHABROL (JEAN-PIERRE, ELIE)

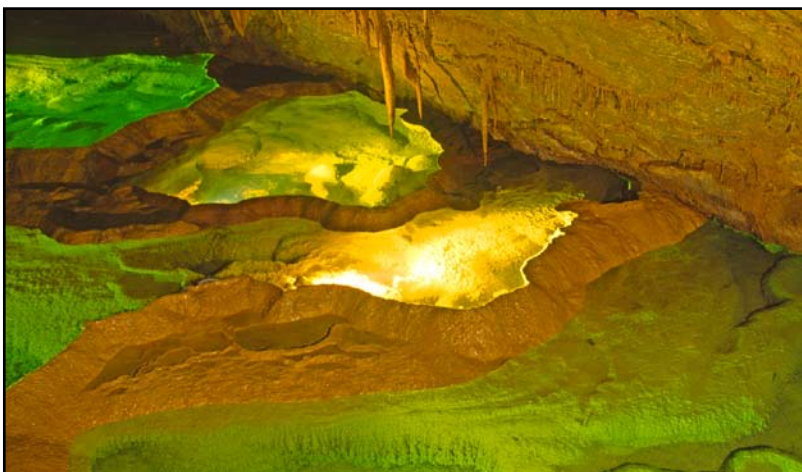
né à Chamborigaud (30) le 11/06/1925, écrivain. Après 10 ans de journalisme, il se tourne vers l'écriture pure et s'intéresse à la révolte des camisards : «*les Fous de Dieu*» (1961) et des communards : «*le Canon Fraternité*» (1970). Mais c'est surtout dans le conte qu'il excelle. Il a publié : «*la Gueuse*» (roman historique, 1966), «*l'Illustre Fauteuil*» (série de récits, 1967), «*le Crève-Cévenne*» (1973), «*le Bouc du désert*» (1975), «*la Cévenne par ses gens*» (1977), «*Le lion est mort ce soir*» (1982), «*Contes à mi-voix*» (nouvelles, 1985 *gd prix de la nouvelle de la Sté des gens de lettres*), «*Chabrol joue*» (*gd prix de l'humour à Cannes ; pièce*, 1989), «*la Folie des miens*» (pièce, 1990).

CHAMBON (CHAMBON) 30450

alt. 250 m, commune du Gard (L 24 s/carte de l'arr.). Arr. d'Alès, canton de Génolhac. 240 hab., les Chamboniens (iennes) ; sup. 1465 ha. Ruines féodales à Torabias. Eglise N.D.-de-l'Assomption du 19^e s. Vallée du Luech. Sports de rivière. Pêche. Camping-caravaning.

**CHAMBORIGAUD (CHAMBORIGAUD)**

30530, alt. 329 m, commune du Gard (L 24 s/carte de l'arr.). Arr. d'Alès, canton de Génolhac. 731 hab., les Chamborigaudiens (iennes) ; sup. 1786 ha. Châteaux : Crouzas du 17^e ; Montjoie ; Tagnac. Eglise du 17^e. Fêtes et manifestations (juillet/août). Boucles du Luech. Panorama cévenol. Pêche. Randonnées pédestres. Sports de rivière. Tennis. Camping-caravaning. L'écrivain Jean-Pierre Chabrol est né à Chamborigaud.

**CHAMSON (ANDRÉ)**

Nîmes (30) 6/06/1900 — Paris 8/11/1983, écrivain. Son œuvre est marquée par sa passion pour la région cévenole, berceau de sa famille calviniste et pour les hommes qui l'ont traversée : «*Roux le bandit*» (1925), «*les Hommes de la route*» (1927), «*le Crime des justes*» (1928), «*Tabusse*» (1930), «*les 4 Eléments*» (1934), «*la Galère*» (1939), «*le Puits des miracles*» (1946), «*le Chiffre de nos jours*» (1954), «*la Superbe*» (1967), «*la Tour de Constance*» (1970)... Ses poèmes provençaux : «*lou Ramas de Pin Negre*» n'ont été publiés qu'en 1988. Favorable aux résistants à toutes les oppressions (descendant des camisards), il a lui-même lutté contre le fascisme et résisté contre le nazisme (brigade Alsace-Lorraine). Il a été conserv. des musées de Versailles et du Petit-Palais et directeur *g^{al}* des Archives Nationales (1959 à 71). Une salle du musée Cévenol du Vigan lui est consacrée. Ac. fr. 1956. Cérémonie nationale pour célébrer son centenaire le 6/06/2000. L'écrivain Frédérique Hébrard (voir à ce nom) est sa fille.

ANDRÉ CHAMSON

Cliquez sur le lien pour plus d'informations

CHUSCLAN (CHUSCLAN) 30200

alt. 38 m comm. (N 31 s/carte de l'arr.). Arr. de Nîmes, canton de Bagnols-sur-Cèze. 908 hab., les Chusclanais (oises) ; sup. 1322 ha. Vieux village pittoresque. Châteaux : de Gicon des 12^e et 13^e ruiné ; de St-Émètery. Eglise du 19^e (avec réemploi ; orgue classé). Panoramas. Centrale atomique de Marcoule. Pêche. Minigolf. Tennis. Camping-caravaning. Vins AOC «*Côtes-du-Rhône*». Le missionnaire Jacques Bridaine est né à Chusclan.

CLARENSAC (CLARENSAC) 30870

alt. 72 m, comm. (S 26 s/carte de l'arr.). Arr. de Nîmes, canton de St-Mamert-du-Gard. 2654 hab., les Clarensacois (oises) ; sup. 1449 ha. Ruines médiévales. Eglise St-André du 18^e s. Temple. Panorama.

CLÉMENT IV (GUI FOULQUES LE GROS)

St-Gilles (30) vers 1200. Viterbe (Latium) 1268, pape. Entré dans les ordres après la mort de sa femme, il devient évêque du Puy (1257), archevêque de Narbonne (1259) où il doit combattre les hérétiques et cardinal-évêque de Sabine (1262).

Ci-dessous : deux aspects de la COCALIÈRE

CLÉMENT IV (suite) : Pape (1265/68), il soutient Charles d'Anjou, frère de Louis IX dont il a été le conseiller, qu'il couronne roi de Sicile (1266) avant de s'opposer à sa tyrannie. Il a écrit une prière célèbre «*les Sept joies de la Vierge*».

COCALIÈRE (LA)

grotte dont l'entrée se trouve dans le Gard (L 26 s/carte de l'arr. d'Alès), à Courry, près de St-Ambroix ; une partie, souterraine, se situe en Ardèche (D'Amboise Dauphiné-Ardèche). Son découvreur et propriétaire, André Marti (†), et sa famille, avec passion, en a fait l'un des plus attrayants sites touristiques de la région, avec des éclairages savamment dosés et un pittoresque petit train, grâce à la mise en valeur de trésors naturels d'une très grande diversité. L'eau purificatrice et travailleuse chante, bondit partout en joyeuses cascates puis vient se reposer dans des bassins cristallins où se reflètent des voûtes somptueuses, décorées de guirlandes et de draperies. Dosés avec art, les effets de lumière conduisent le visiteur : baptistère marmoréen, draperies translucides et festonnantes ; reflets recherchés, gours vert clair en formes de nénuphars ; excentriques tourmentées, disques mystérieux dont l'origine exacte divise encore les spécialistes ; animaux étranges, précieuses perles des cavernes. La préhistoire est également très présente dans ce monde hypertextuel. Didactique, la visite (petit train) permet de traverser 45.000 ans de vicissitudes humaines.

LA COCALIÈRE

Cliquez sur le lien pour plus d'infos (très beau site)

