

AVERTISSEMENT

Conditions d'utilisation.

En téléchargeant ce guide, vous avez acquis une licence d'utilisation dans les conditions et avec les réserves indiquées ci-après et non un quelconque droit de propriété sur les illustrations ou les textes qui y sont présentés.

1/ Il est interdit de le commercialiser sous une forme quelconque (papier, internet, cédérom ou autre), ou pour quelque promotion que ce soit.

2/ Si l'utilisateur peut imprimer ces pages pour son besoin personnel, voire les copier sur son ordinateur portable, il ne peut en aucun cas utiliser le contenu, même transformé, photo, texte, carte, itinéraire ou autre pour quelque usage que ce soit, commercial ou autre, sans accord écrit assujéti à un devis. Valéry d'Amboise reste propriétaire à part entière de la totalité de ces guides.

Utilisation : Pour utiliser ce guide d'une façon optimale, il est recommandé de brancher le son et internet. Tous les liens proposés, sélectionnés avec soin, apportent un complément d'information aux articles de ce guide. Certains sites, préférés à d'autres (officiels) pour leur qualité, sont privés et susceptibles de fermer ou de changer d'adresse. L'auteur ne saurait être tenu pour responsable d'un lien inopérant ou de l'abondance des publicités qui financent ces sites.

Par contre, ce guide est constamment remis à jour et le lecteur est encouragé à visiter régulièrement le site

OBSERVATIONS

POPULATION : Par ailleurs, certaines différences peuvent exister entre les indications données dans ce guide et celles apportées par les sites proposés. Par exemple :

– les populations indiquées sont celles dites «sans doubles comptes» (les communes ont tendance à inclure, par exemple les pensionnaires des maisons de retraite ou les résidents secondaires, considérés par l'INSEE comme des «doubles compte» déjà décomptés dans leur commune principale)

– les superficies incluent les zones dites «non cadastrables»

– le nom des habitants d'une commune a, en général, été constitué par les historiens locaux à partir du nom ancien du village. En fait, dans la plupart des cas, il a été établi au hasard, sans directives précises des autorités, par les intéressés eux-mêmes. Il existe donc des variantes importantes et surtout, des doublons qui peuvent provoquer bien des erreurs. Par exemple, tous les habitants des communes «Saint-Etienne» sont des Stéphanois. Il est indispensable de préciser «Stéphanois de Corrèze», ou «Stéphanois de Corbières».

Les fusions de communes ont également posé des problèmes et un segment de chaque nom est, en général, utilisé dans le nom final. Mais le plus souvent, les noms anciens subsistent. Par exemple, la logique veut que les habitants de Barlin-Coudier soit les «Bardiérois» ; dans la pratique, les noms «Barlinois» et «Coudiérais» subsistent.

ILLUSTRATIONS

Au niveau illustrations, ce n'est pas systématiquement le point principal (vu et archi-vu) qui a été mis à l'honneur (la tour Eiffel pour Paris ?). Pas question pour l'auteur unique (Valéry d'Amboise) des photographies de proposer à chaque fois un catalogue des centres les plus significatifs du village, mais parfois un lieu moins connu. Même chose au niveau des dessins (en partie exclusifs, dû au dessinateur TICO).

A remarquer que la faune et la flore ne sont là qu'à titre indicatif et surtout pas exhaustif. Des ouvrages spécialisés proposent localement un grand choix établi par des érudits en la matière.

PHOTOS PRIVÉES

Toutes les photographies ont été réalisées exclusivement par Valéry d'Amboise et montrent soit des lieux publics, soit des endroits privés, avec l'autorisation des propriétaires du moment.

Il est évident que ces photos (qui sont aussi un hommage aux responsables de telle ou telle restauration réussie, par exemple) aident puissamment à la promotion d'un site. Elles sont présentées gratuitement, sans aucun appui financier publicitaire de la part des intéressés.

Toutefois, si, pour des raisons qui vous appartiennent, vous ne désirez plus voir votre propriété (ou vous-même) illustrer ce guide, la loi vous autorise à demander la suppression de cette illustration. Il suffira d'un simple courriel argumenté avec preuves à l'appui adressé à :

valerydamboise@wanadoo.fr

Inscrire dans «sujet» les mots, obligatoires : [guide «untel» suppression] pour éviter que les courriels ne soient éliminés par le logiciel anti-spam. Les preuves de propriété sont nécessaires afin d'empêcher, par exemple un concurrent, de faire disparaître une promotion gratuite qui le gêne.

COTATIONS



Les cotations (1 à 4 cœurs) sont une interpolation établie par l'auteur notamment à partir de l'ensemble des guides touristiques existants, de façon à éviter tout parti pris personnel. En effet, malgré une très grande expérience, les précautions prises et les nombreuses visites effectuées sur vingt cinq années, les influences extérieures sont nombreuses : un site sous le soleil peut présenter un intérêt qu'un autre (pourtant plus riche), sous un temps gris, n'offrira pas, de même, un accueil charmant, un hôte brillant, de grand talent, peuvent fausser le jugement.

Précisons encore le flou à propos de la cotation d'un village sans grand intérêt, donc dépourvu de ♥ mais possédant une curiosité exceptionnelle.

En outre, un ♥ dans tel ou tel département n'a de valeur relative que par rapport aux autres sites de ce même département. Peut-être n'aurait-il que deux ou trois cœurs dans une autre région.

RUBRIQUES



Histoire.



Patrimoine.



Culture et artisanat.



Fêtes et animations.



Nature.



Sports et loisirs.



Itinéraires,



Hébergement. Gastronomie.



Personnages.

Les rubriques proposées (qui ne le sont pas systématiquement dans chaque village, évidemment) sous-entendent de perpétuelles modifications, y compris pour l'histoire, qui peut, elle aussi, évoluer (grand événement récent par exemple).

Le patrimoine peut s'enrichir (restauration ou découverte récente) ; comme toutes les autres rubriques. Des activités peuvent aussi disparaître. Tel club de sport local n'accepte peut-être pas d'invité.

L'auteur ne peut être tenu pour responsable de tel ou tel manquement !

ITINÉRAIRES

Les propositions de visite, sous forme de cartes, sont évidemment indicatives, voire subjectives ; elles seront peut-être trop courtes pour certains amateurs particulièrement rapides ; ou, au contraire, trop chargées pour d'autres, plus posés. Chacun est invité à surveiller l'heure durant ces promenades, de façon à équilibrer au mieux sa journée en éliminant, au besoin, la visite de tel ou tel site.

Qu'il soit clair que pour des raisons géographiques, certains itinéraires proposés sont plus chargés que d'autres !

REMARQUES

Pour toute indication, observation, critique ou autre, concernant le guide, chacun est cordialement invité à écrire à l'auteur :

valerydamboise@wanadoo.fr

Bien inscrire dans le sujet les mots, obligatoires : [guide «untel» observations] pour éviter que les courriels ne soient éliminés par le logiciel anti-spam.

Si Valéry d'Amboise ne pourra sans doute pas répondre individuellement (ce qu'il fera dans la mesure du possible en tout cas), toutes ces notes seront étudiées et répertoriées avec soin.

Bonne balade !

FLAMANT ROSE (PHENICOPTERUS RUBER)

au plumage blanc, rose et rouge, famille des phénicoptéridés. Le flamant est un oiseau migrateur qui se reproduit en Europe, par exemple en Camargue, où l'espèce est largement représentée. On peut en voir également dans la réserve africaine de Sigean, au parc des Isles...



Ci-dessus vol de FLAMANTS ROSES

FLEURY (-D'AUDE) [FLEURI-D'AUDE]

11560, alt. 35 m, commune, au pied de la montagne de la Clape (Ab 15 s/carte de l'arr.). Arr. de Narbonne, canton de Coursan. 2551 hab., les Fleuriens (iennes) ; sup. 5127 ha.

Patrimoine. Vieux village pittoresque à l'embouchure de l'Aude (cabanes de pêcheurs). Château ruiné. Eglise composite (bases romanes). Chapelle N.D.-de-Liesse du 17^e (pèlerinage).

Culture et artisanat. Bibliothèque. Maison Vigneronne (expo).

Fêtes et animations. Marché typique quotidien. Fête foraine (tout l'été). Concerts, bals. Fête des Pêcheurs (juillet et 17/20 août). Festejade (fête populaire, début août). Circuit historique de vieux village. Concours «Tout Gros» (pêche en mer). Triathlon (fin août, aux Cabanes de Fleury). Tournoi de tennis (août).

Nature. Massif de la Clape (site classé). Station balnéaire. Gouffre de l'Œil doux où la mer pénètre à 70 m de profondeur ; rochers de St-Pierre (amphithéâtre naturel de calcaire avec résurgence d'eau douce, sites inscrits). Etangs. Port de plaisance. Manade.

Sports et loisirs. Discothèque. Equitation (stages ; mini-ferme ; poney-club). Jet-ski. Minigolf. Naturisme. Pêche. Pétanque. Piscine. Promenade en mer.

- Randonnées pédestres.
- Tennis. ULM. Voile.
- VTT (dans la Clape).
- Campings-caravanings.

Itinéraires.

Voir la carte de Narbonne.

Gastronomie.

Tarte aux pignons, salade du pêcheur, bouillabaisse, bourride... Vins AOC «Coteaux-du-Languedoc» et «la Clape».



FLEURY-D'AUDE

Cliquez sur le lien pour plus d'infos

FLOURE (FLORA) 11800

alt. 77 m, commune (Ac 9 s/carte de l'arr.). Arr. de Carcassonne, canton de Capendu. 318 hab., les Flourais (aises) ; sup. 441 ha. Château composite. Eglise du 14^e remaniée au 19^e. Bénitiers de l'Arac (rochers ; site inscrit). Vins AOC «Corbières».

FONTANÈS-DE-SAULT 11140

(Fontanès-de-Sault) alt. 912 m, commune (Ah 5 s/carte de l'arr.). Arr. de Limoux, canton de Belcaire. 4 hab., les Fontainois (oises) de Sault ; sup. 548 ha. Eglise ruinée du Pech (11^e s.).

FONTCOUVERTE (FONTCOBÈRTA) 11700

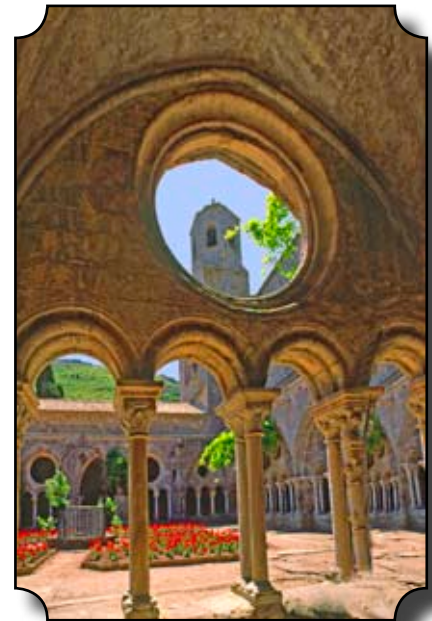
alt. 65 m, commune (Ac 11 s/carte de l'arr.). Arr. de Narbonne, canton de Lézignan-Corbières. 424 hab., les Couvertifontins (ines) ; sup.

997 ha. Village perché avec château ruiné ; église composite de style gothique (meubles classés) et fontaine couverte (sites inscrits). Panorama. Randonnées pédestres. Vins AOC «Corbières». Le jésuite saint Jean-François Régis est né à Fontcouverte (monument).

A gauche, FONTCOUVERTE

FONTERS-DU-RAZÈS 11400

(Fonters-de-Razès) alt. 385 m, commune (Ab 3 s/carte de l'arr.). Arr. de Carcassonne, canton de Fanjeaux. 90 hab., les Fonterais (aises) ; sup. 1240 ha. Eglise composite de St-Christol classée (bases des 11^e et 12^e s.).



Ci-dessus et ci-dessous, trois vues de l'abbaye de FONTFROIDE

FONTFROIDE

Cliquez sur le lien pour plus d'infos

FONTFROIDE

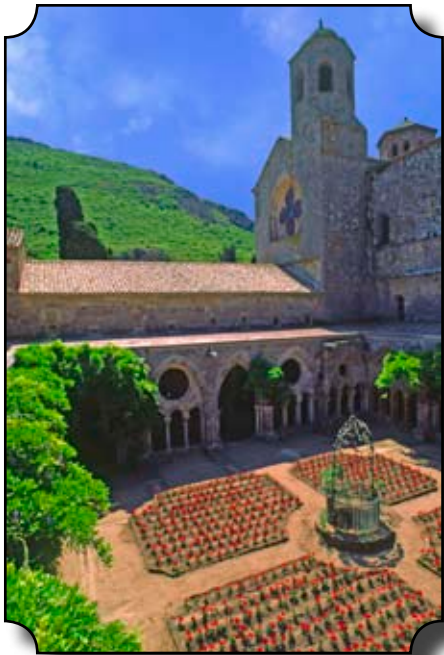
abbaye de la commune de Narbonne située à 14 km au S.O. du centre ville (voir la cote Ac 13 sur la carte de Narbonne).

Fondée en 1093 (alors : Fons frigidus) sur le domaine d'Aymeric I^{er}, vicomte de Narbonne, cette abbaye bénédictine se rattache à l'ordre de Cîteaux en 1146. Des moines cisterciens de Fontfroide ont fondé, en Catalogne, le monastère de Poblet.

Prospère aux 12^e et 13^e siècles, tombée ensuite en commende, Fontfroide périclite et perd son titre abbatial dès 1764. Vendue comme bien national en 1791, elle est occupée par des moines cisterciens de Sénanque entre 1858 et 1905.

En 1908, Gustave Fayet la transforme en foyer d'art et la fait admirablement restaurer.





Ci-dessus, jardins de l'abbaye de FONTFROIDE. Ci-dessous, vue générale.

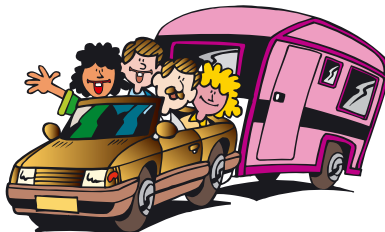


Les grands personnages de l'abbaye de Fontfroide sont :

- Arnaud Amalric, abbé de Cîteaux, légat du pape et chef de la croisade des albigeois
 - Pierre de Castelnau, moine de Fontfroide
 - Olivier de Termes, inhumé à Fontfroide (1252)
 - Arnaud Nouvel et son neveu Jacques Fournier, abbé en 1311/17 (il deviendra pape sous le nom de Benoît XII)
 - le père Jean Léonard, mort en odeur de sainteté en 1895 (procès de béatification en cours). Belle roseraie. L'église, de belles proportions, est commencée vers 1175 et achevée vers 1200. Le cloître, construit au nord entre 1250 et 1300, possède des galeries voûtées d'ogives. Les bâtiments monastiques comprennent notamment une salle capitulaire de la fin du 12^e, un dortoir des moines à la voûte du 12^e en berceau brisé et un cellier de la fin du 11^e siècle.
- Visites toute l'année.

FONTIERS-CABARDÈS 11310

(Fontiers-Cabardès) alt. 616 m, commune (Z 6 s/carte). Arr. de Carcassonne, canton de Saissac. 324 hab., les Fontièrais (aises) ; sup. 872 ha. Tour de l'Horloge du 16^e (site inscrit). Eglise St-Clément classée. Fontaine de 1727 remaniée en 1821 (site inscrit). Panorama pyrénéen et sur les Corbières. Station d'été. Piscine. Tennis. Camping-caravaning.



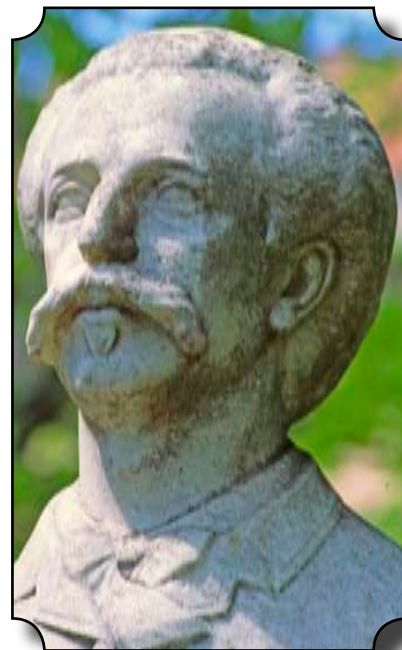
FONTIÈS-D'AUDE (FONTIÈS-D'AUDE)

11800, alt. 70 m, commune (Ac 8 s/carte de l'arr.). Arr. de Carcassonne, canton de Capendu. 367 hab., les Fontiésais (aises) ; sup. 607 ha. Château composite (bases du 13^e ; repris au 17^e). Belles demeures du 18^e. Eglise St-Marcel édifée de 1300 à 1322 (reprise au 19^e). Croix classée. Vins AOC «Corbières».

FOURÈS (AUGUSTE)

Castelnaudary (11) 1848 — idem 1891, poète. Journaliste au "Petit Toulousain" (1885), il a publié, en langue d'oc, des œuvres poétiques qui l'ont fait parfois surnommer le "Mistral du Languedoc" : "la Croix de l'inondation" (1875), "les Grilhs" (les Grillons, 1888), "les Cants del soulelh" (les Chants du soleil, 1891), "Musu silvestro" (la Muse sylvestre, posth. 1896). Il a fondé l'almanach de la "Lanseto" (l'Alouette) à la mémoire des albigeois et a publié, seulement après la chute de l'Empire, des œuvres en français : "Silves paiennes", "Oiselets et fleurette" (1877).

Ci-dessous, A. FOURÈS à Castelnaudary



FOURNES-CABARDÈS (FORNÈS) 11600

alt. 560 m, commune (Z 8 s/carte de l'arr.). Arr. de Carcassonne, canton de Mas-Cabardès. 49 hab., les Fournois (oises) ; sup. 1274 ha. Eglise de 1860 (réemplois). Vins AOC «Côtes-de-Cabardès-et-de-l'Orbiel».

FOURTOU (FORTON) 11190

alt. 670 m, commune (Af 8 s/carte de l'arr.). Arr. de Limoux, canton de Couiza. 53 hab., les Fortonais (aises) ; sup. 2065 ha. Eglise à bases romanes, remaniée au 19^e s.

FRAISSE-CABARDÈS 11600

(Fraisie-Cabardès), alt. 300 m, commune (Aa 7 s/carte). Arr. de Carcassonne, canton de Saissac. 109 hab., les Fraissinois (oises) ; sup. 731 ha. Château de Fraisie ruiné. Eglise St-Martin (16^e).

FRAISSE-DES-CORBIÈRES 11360

(Fraisie-de-Corbière), alt. 140 m, commune (Af 13 s/carte de l'arr.). Arr. de Narbonne, canton de Durban-Corbières. 169 hab., les Fraissiens (iennes) ; sup. 1910 ha. Château composite (site inscrit). Eglise du 19^e. Chapelle Ste-Colombe (site inscrit). Vins AOC «Corbières-Supérieures» et «Vallée-du-Paradis».

FONTJONCOUSE (FONJONCOSA) 11360

alt. 307 m, commune (Ad 12 sur carte de l'arr.). Arr. de Narbonne, canton de Durban-Corbières. 120 hab., les Fontjoncousais (aises) ; sup. 2735 ha. Ruines féodales classées. Ancien château (restes ; site inscrit). Eglise composite classée (bases romanes). Ermitage du mont St-Victor (origines du 10^e, modifié au 12^e ; site inscrit). Vins AOC «Corbières».

FORCE (LA) [LA FORÇA] 11270

alt. 80 m, comm. (Ab 5 s/carte de l'arr.). Arr. de Carcassonne, canton de Fanjeaux. 187 hab., les Forçois (oises) ; sup. 473 ha. Ruines féodales (11^e s.). Eglise néogothique du 19^e. Vins AOC «Côtes-de-la-Malepère».

FOUASSE OU FOUACE

Gâteau : pâte briochée parfumée à la fleur d'orange. On en trouve aussi en Auvergne (par exemple, en Aveyron). Autre nom assez courant : fougasse.

FOUASSE

Cliquez sur le lien pour plus d'infos

Les communes figurent sur la carte du chef-lieu d'arrondissement (cotes entre parenthèses ; ex. : voir P5)